

1. População

O concelho de Mondim de Basto assistiu a uma redução da população residente no período entre 1991- 2001 de cerca de 9.500 indivíduos para 9000 indivíduos. Mondim de Basto em conjunto com Ribeira de Pena, é um dos concelhos menos populosos da NutIII-Tâmega.

Em relação a 1991, Mondim de Basto registou uma quebra de população residente de 9,9%, sendo esta uma das mais acentuadas de toda a NutsIII, tal como se pode observar no seguinte.

Quadro nº1 - Variação da Estrutura Etária da População Residente

Zona Geográfica	Censos de 1991				Censos de 2001				Variação Total %
	0-14	15-24	25-65	65 ou mais	0-14	15-24	25-65	65 ou mais	
Mondim de Basto	27,0	19,7	40,2	13,2	-35,2	-25,7	4,2	21,3	-9,9
NUTIII-Tâmega	25,6	20,1	44,5	9,8	-11,2	-11,9	24	27,5	8,3
Região Norte	22,3	18	48,3	11,3	-16	-10,9	17,1	29,7	6,2

Fonte: INE, Recenseamento Geral da População e da Habitação – 1991/2001

Entre os dois momentos censitários, o grupo etário com mais de 65 anos sofreu um acréscimo de 21,3%, ao invés, os grupos etários correspondentes aos intervalos 0-14 e 15-24 registaram uma redução de 35,2% e 25,7% respectivamente.

Quando comparada a variação da estrutura etária da população para Mondim de Basto e para as restantes zonas geográficas em análise, verifica-se que é nos grupos etários dos 0-14 e 15-24 onde existe uma diferença mais acentuada de variação.

Os índices de dependência de idosos e de envelhecimento do concelho de Mondim de Basto apresentam valores elevados e registam um acréscimo relativamente ao período de 1991 (Quadro nº2).

Quadro nº2 - Índice Comparado de Evolução da Estrutura Etária da População (%)

Zona Geográfica	Índice de dependência de jovens		Índice de dependência de idosos		Índice de Envelhecimento	
	1991	1999	1991	1999	1991	2001
Mondim de Basto	42,6	28,6	21,9	20,5	51,4	75,1
NUTIII-Tâmega	37,7	31,5	15,3	15,4	40,7	59,6
Região Norte	32,0	26,4	17,3	18,7	54,1	80,1

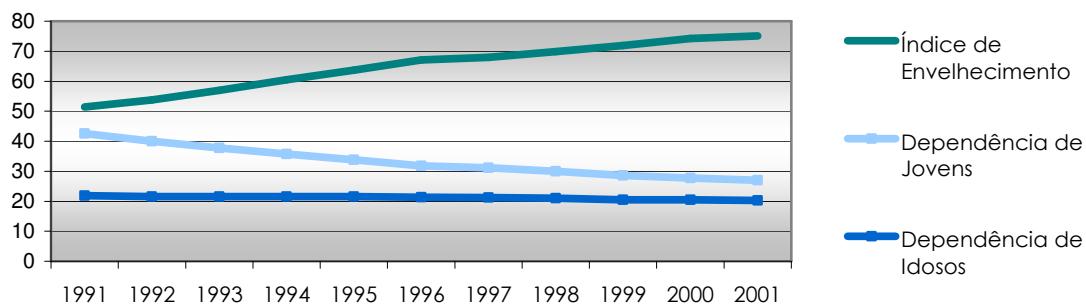
Fonte: INE, Censos 1991/2001

O índice de envelhecimento da população de Mondim de Basto passou de 51,4% em 1991 para 75,1% em 2001. Em 1991, por cada 100 indivíduos com menos de 25 anos existiam 51 com mais de 65 anos. Em 2001, por cada 100 indivíduos com menos de 25 anos existiam 75 com mais de 65 anos.

Durante o período 1991-2001, o índice de envelhecimento que estabelece a relação entre a população idosa e a população jovem aumentou de ano para ano no concelho de Mondim de Basto, sendo também esta a tendência verificada a nível nacional.

Pelo contrário, o índice de dependência de idosos que define a relação entre a população idosa e a população em idade activa diminuiu no período em consideração. Do mesmo modo, também a relação entre a população jovem e a população em idade activa (índice de dependência de jovens) se reduziu (Gráfico nº1).

Gráfico nº1 - Evolução do Índice de Envelhecimento, Dependência de Idosos e Dependência de Jovens em Mondim de Basto entre 1991-2001 (1)



Fonte: INE, Censos 1991/2001

Comparando as taxas de natalidade e de mortalidade para o concelho de Mondim de Basto, verificamos que estas apresentam um saldo natural negativo isto é, o número de óbitos é superior ao número de nascimentos. De notar que, enquanto para a NutIII-Tâmega e Região Norte as taxas de natalidade continuaram a ser superiores às taxas de mortalidade, em Mondim de Basto o valor da taxa de mortalidade é superior ao da taxa de natalidade, traduzido num saldo fisiológico negativo (Quadro nº3).

Quadro nº3 - Indicadores Demográficos

Zona Geográfica	Taxa de Natalidade %o		Taxa de Mortalidade %o		Índice de Envelhecimento (%)	
	1991	2001	1991	2001	1991	2001
Mondim de Basto	15,1	9,5	11,6	11,9	51,4	75,1
NutIII-Tâmega	15,7	14,1	8,4	7,7	40,7	59,6
Região Norte	13,3	12,3	9,2	8,7	54,1	80,1

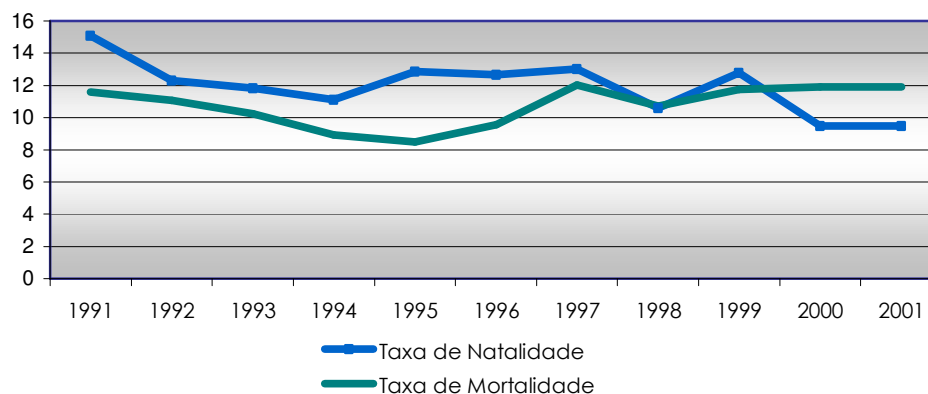
Fonte: INE, Recenseamento Geral da População e da Habitação – 1991/200

(1) os valores absolutos encontram-se no Anexo 1

No início da década de 90, assistiu-se a uma diminuição da taxa de natalidade e da taxa de mortalidade, estando esta última sempre a níveis inferiores aos verificados para a taxa de natalidade, pelo que existia um saldo natural positivo.

No final da década de 90 início de 2000, houve uma inversão da tendência verificada até aqui, pois os valores da taxa de mortalidade passaram a ser superiores aos da taxa de natalidade (Gráfico nº2).

Gráfico nº2 - Evolução da Taxa de Natalidade e Taxa de Mortalidade (2)



Fonte: INE, Censos 1991/2001

O concelho de Mondim de Basto viu a sua população residente diminuir 9,9% entre o período 1991 e 2001.

Na freguesia de Mondim de Basto, sede de concelho reside cerca de 40% da população. As freguesias de Atei, Bilhó, Campanhó, Ermelo, Pardelhas e Vilar de Ferreiros registaram uma diminuição da população residente, tal como se pode observar no quadro nº4.

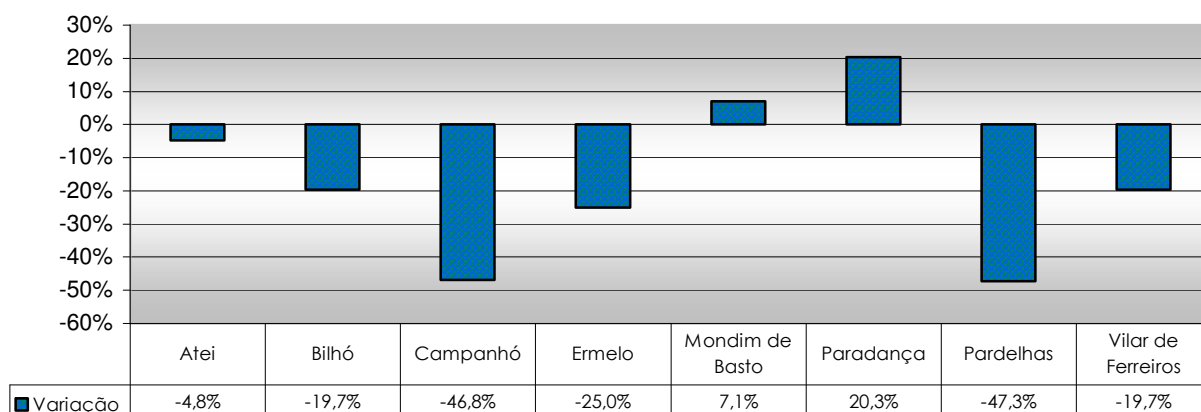
⁽²⁾ os valores absolutos encontram-se no Anexo 2

Quadro nº4 - Comportamento Demográfico por Freguesias (1991 – 2001)

Freguesias	População Presente	População Residente	População Presente	População Residente
	1991		2001	
Atei	1473	1492	1350	1421
Bilhó	829	950	675	763
Campanhó	557	658	345	350
Ermelo	838	949	701	712
Mondim de Basto	3034	3243	3369	3473
Paradaça	263	310	357	373
Pardelhas	168	207	98	109
Vilar de Ferreiros	1496	1709	1348	1372
Total	8658	9518	8243	8573

Fonte: INE; Recenseamento Geral da População e da Habitação – 1991/2001

Apenas as freguesias de Mondim de Basto e Paradaça viram aumentar a sua população em 7% e 20% respectivamente, conforme é visível no Gráfico nº3.

Gráfico nº3 - Variação da População Residente entre 1991/ 2001

Fonte: INE, Censos 1991/2001

No quadro seguinte analisa-se o índice de rejuvenescimento da população activa que mede a relação entre a população com idades entre 20-29 anos e a população com idades entre os 55-64 anos.

Quadro nº5 – Índice de Rejuvenescimento da População Activa

Zona Geográfica	Mondim de Basto	NUTIII-Tâmega	Região Norte
Índice	135	212	166

Fonte: INE, Recenseamento Geral da População e da Habitação - 2001

Em 2001, o Norte evidenciava uma clara capacidade de rejuvenescimento da sua população activa, superior à média nacional (143).

No concelho de Mondim de Basto por cada 100 indivíduos com idades compreendidas entre os 55 e os 64 anos, existiam 135 indivíduos com idades compreendidas entre os 20 e os 29 anos. O valor do índice de rejuvenescimento encontrado para o concelho de Mondim de Basto é inferior ao registado na NUTIII-Tâmega e Região Norte o que reflecte uma menor capacidade de rejuvenescimento da população.